



**Renaissance** A.S.B.L.

**Présentation Générale**

**Avril 2018**

**[www.renaissance-asbl.be](http://www.renaissance-asbl.be)**



# Renaissance A.S.B.L.



	<u>Pages</u>
1. Bref historique	3 - 6
2. Le projet de vie	7 - 11
3. Les locaux et les équipements	12 - 18
4. La vie quotidienne: organisation, encadrement, insertion sociale, Comité de soutien	19 - 35
5. Aspects financiers	36 - 44
6. Défis d'aujourd'hui et de demain	45 - 47
Conseil d'administration et contacts	48 - 49





# 1. Bref historique



- 1992 - Premières réflexions sur la construction par quelques membres du Rotary-Club de Bruxelles-Renaissance
- 1993 – Constitution par une vingtaine de personnes d’horizons divers de Renaissance A.S.B.L. et étude de faisabilité
- 1994 – Accord de principe de la Région Wallonne sur le projet de construction
- 1995-1996 – Réflexions sur le projet de vie et élaboration d’un avant-projet de bâtiment
- 1995 – Agréation pour la déductibilité fiscale des dons et libéralités
- 1998 – Acquisition du terrain 34, rue Pré de la Blanche Maison à Braine l’Alleud
- Depuis 1993 – Organisation de multiples manifestations en vue de recueillir le montant non subsidié du projet (EUR 800.000)



# Quelques étapes de la construction





## Bref historique (suite)



- 1999 – Octroi des subsides à la construction
- Juin 2001 – Début de la construction des bâtiments
- Juin 2002 – Fin de la construction
- Avril 2003 – Octroi des subsides de fonctionnement
- 2 juin 2003 – Ouverture de la Maison Renaissance: 18 résidents

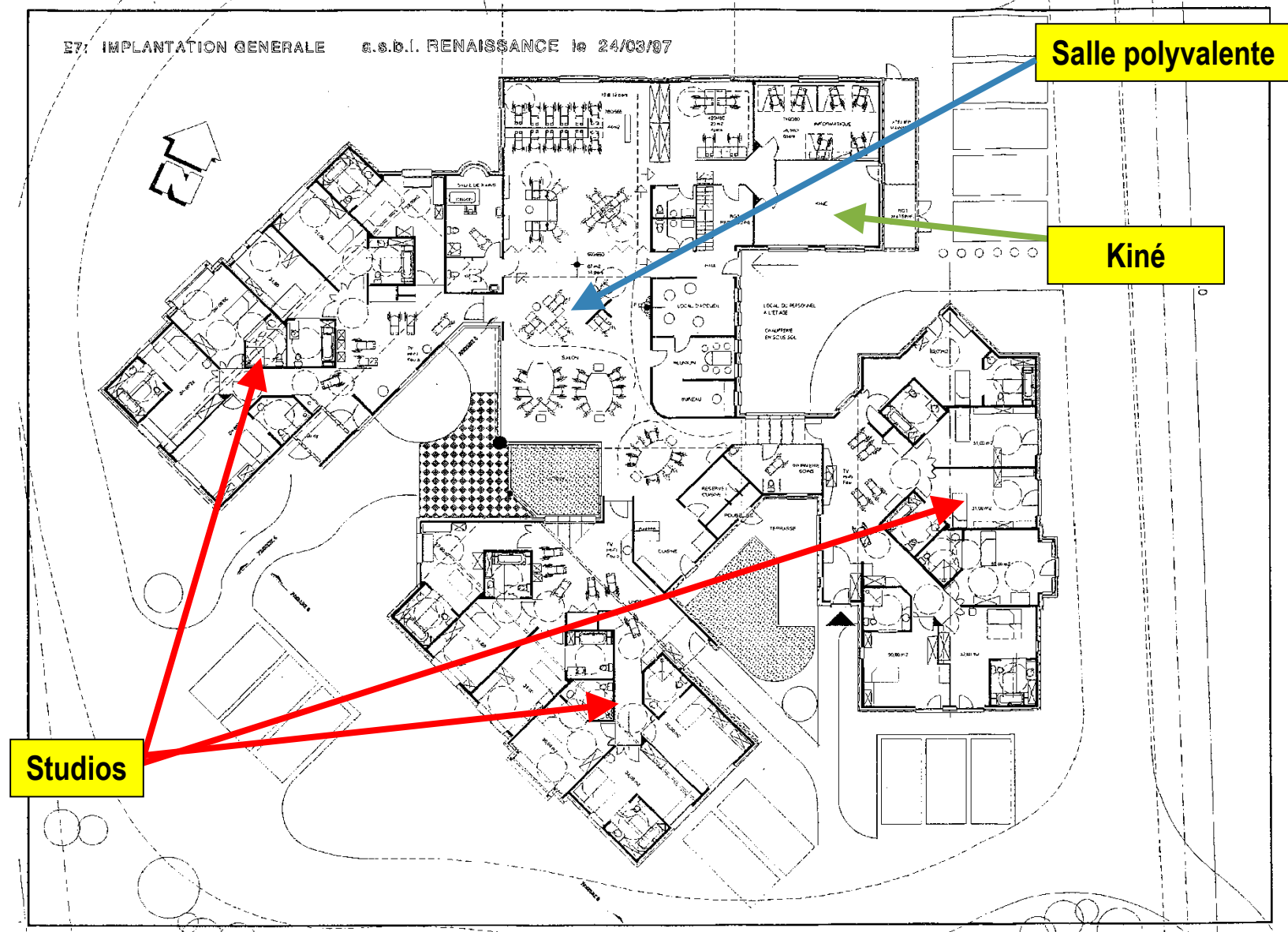




# Plan d'ensemble



E7: IMPLANTATION GENERALE    a.s.b.l. RENAISSANCE le 24/03/07



Salle polyvalente

Kiné

Studios



## 2. Le projet de vie



- Nos valeurs
  - Respecter l'identité de chacun
  - Permettre à la personne "d'être" avant de "faire"
  - Stimuler l'esprit participatif
  - Promouvoir l'épanouissement et l'accompagnement et des résidents dans un projet de vie personnel
  - Aller vers les autres et faire venir les autres à nous
  - Créer une dynamique de réseau entre tous les partenaires: résidents, professionnels, familles/tuteurs, bénévoles, voisins, pouvoirs subsidants et initiateurs du projet
  
- ..... En résumé: Offrir aux résidents la possibilité d'accéder à une vie autonome et indépendante moyennant un encadrement approprié et dans un lieu adapté





## 2. Projet de vie



- Nos objectifs
  - Offrir un lieu de vie privé adapté aux besoins des résidents
  - Permettre aux résidents
    - d'améliorer leur qualité de vie
    - d'accéder à un maximum d'autonomie
    - de s'insérer socialement
  - Accompagner les personnes dans une vie de groupe tout en respectant l'individu
  - Donner une place à chacun avec pour objectifs prioritaires:
    - La communication
    - Le dialogue
    - L'expression
    - La perception de soi compte tenu de ses possibilités
    - Les soins, la détente
    - Le prolongement de la rééducation (post-opératoire, par exemple)
    - Les loisirs
    - La formation
    - Les activités valorisantes





## 2. Le projet de vie



- Les résidents
  - Personnes adultes atteintes de déficiences motrices, principalement la paralysie cérébrale parfois associées à certaines déficiences intellectuelles ou sensorielles légères (vue, ouïe,...,etc.)
  - 18 résidents de 18 à 47 ans des deux sexes:
    - 15 ne marchent pas
    - 5 n'ont pas l'usage de la parole
    - 6 ne peuvent manger seul
  - Occupation complète depuis décembre 2003
  - Durée du séjour indéterminée
  - Peu de mouvements de résidents depuis l'ouverture



## 2. Le projet de vie



- Vie quotidienne
  - Solidarité accrue et individualisation de la vie quotidienne
  - Amélioration de la communication non verbale
  - Présence plus nombreuse les week-ends (par choix, ou par nécessité)
  - Nécessité de recherche de vacances
- Projets individuels
  - Mise en place des projets individuels
  - Utilisation d'un outil d'évaluation de la qualité du service
- Conseil des usagers
  - Formation à l' AWIPH de 2 éducateurs et un résident
  - Répartition des tâches entre les membres du Conseil des usagers

# Les résidents de Renaissance

Renaissance







### 3. Les locaux et les équipements



- Le bâtiment
  - +/- 1.500 m<sup>2</sup> dont 1.375 m<sup>2</sup> de plein-pied et un étage administratif de 125 m<sup>2</sup>
  - 18 studios (chambre + salle de bains) de +/- 30 m<sup>2</sup>
  - Salle à manger, salon, ateliers polyvalents: 250 m<sup>2</sup>
  - Salle de kinésithérapie
  - Salle de relaxation
  - Salle de bain commune
  - Infirmerie/cabinet médical
  - Cuisine
  - Bureaux
  - Etage: salle de réunion, bureau, chambre de garde



### 3. Les locaux et les équipements

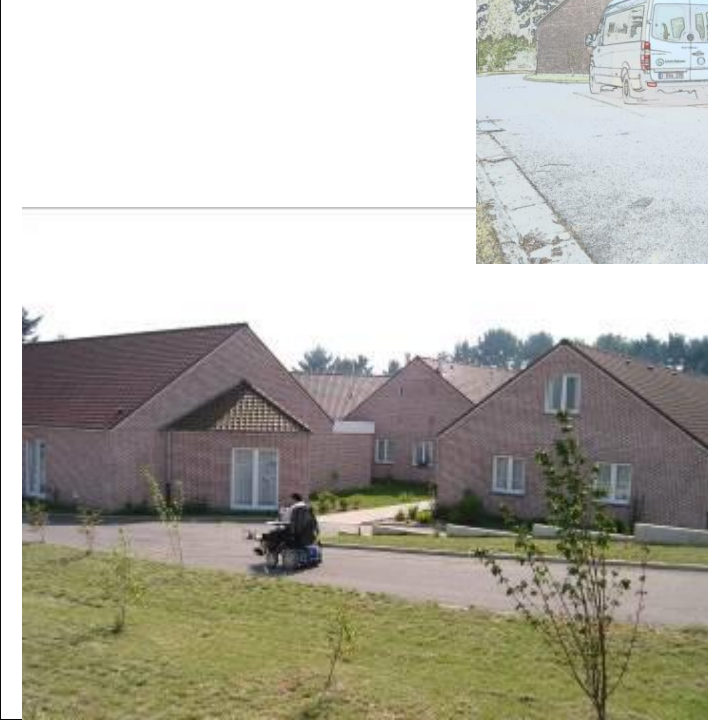


- Les équipements
  - Salle de kinésithérapie complète
  - Salle de bains adaptée avec appareillage de mobilisation
  - Cuisine
  - Salle de détente et multimedia
  - Central téléphonique, réseau informatique avec accès internet dans tous les studios
  - Mobilier commun et de bureau
  - Ordinateurs pour l'administration et personnel d'encadrement
  - 2 minibus pour le transport des résidents
  - ....., etc.



# Quelques vues des bâtiments

*Renaissance*







## Quelques studios

*Renaissance*





# Quelques équipements



**Cuisine**



**Minibus adapté**



**Matériel de mobilisation**

**Salle de Kiné**

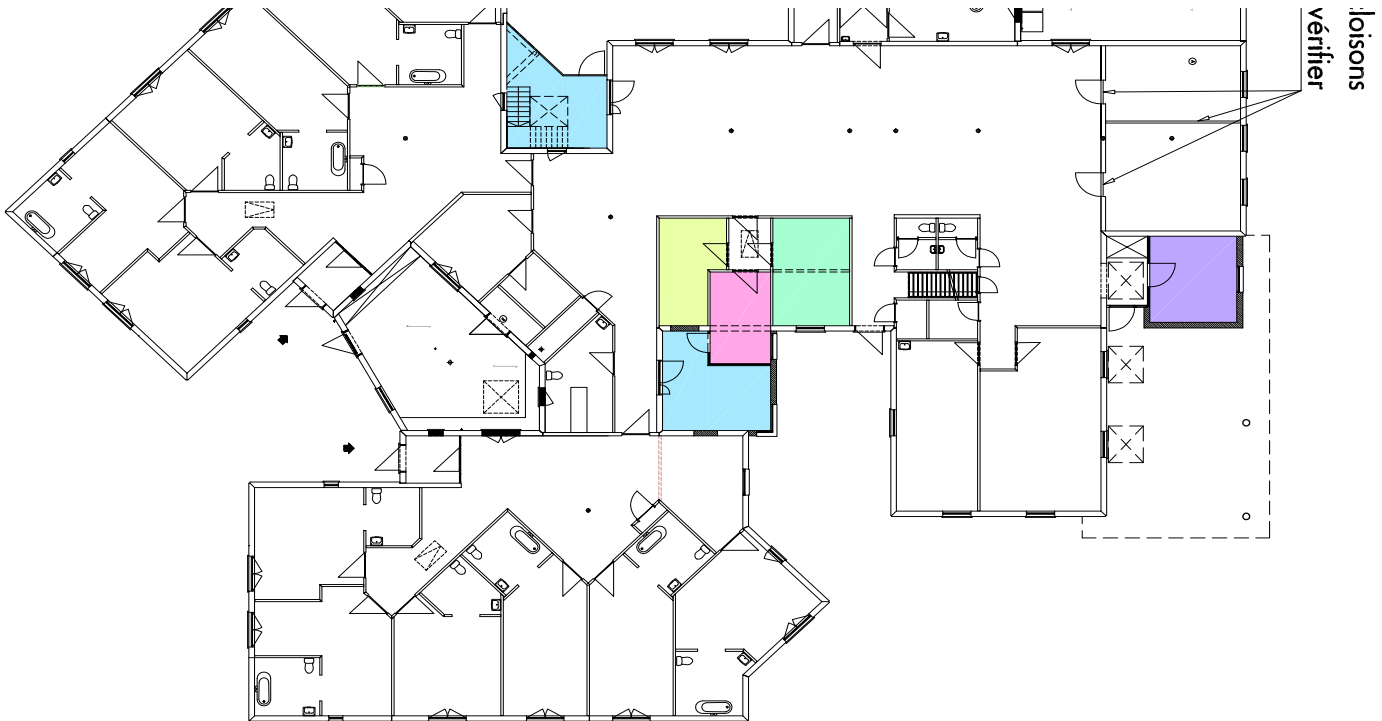
**Atelier informatique**





# Le projet d'agrandissement Rez-de-chaussée

*Renaissance*



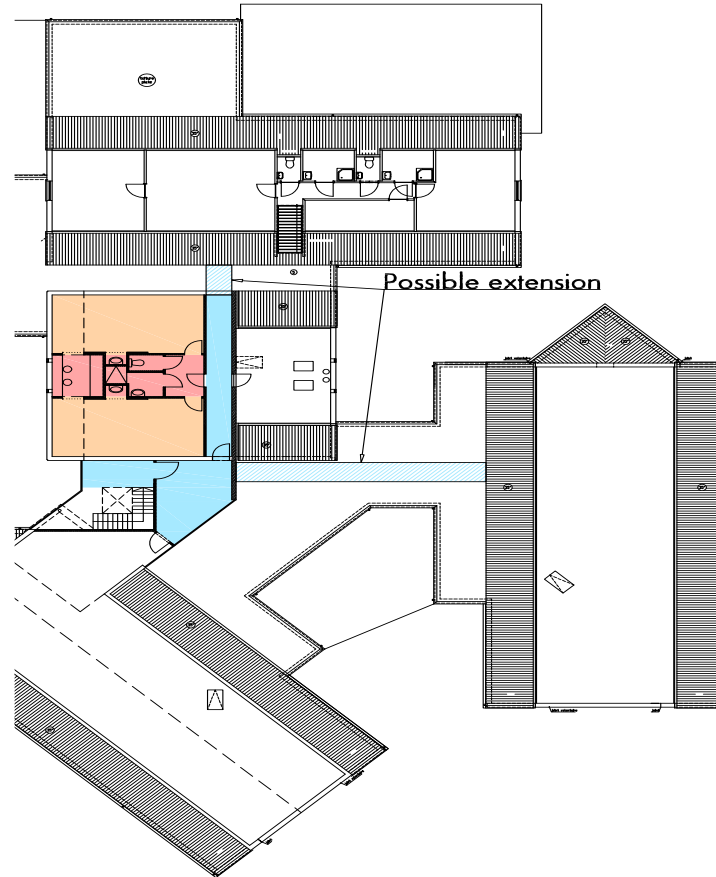
Maître de l'ouvrage		Dossier: 339		Date:	
Rez-de-chaussée		Plan n°: 01		Echelle:	
		N°:		Date:	





# Le projet d'agrandissement Studios étage

*Renaissance*

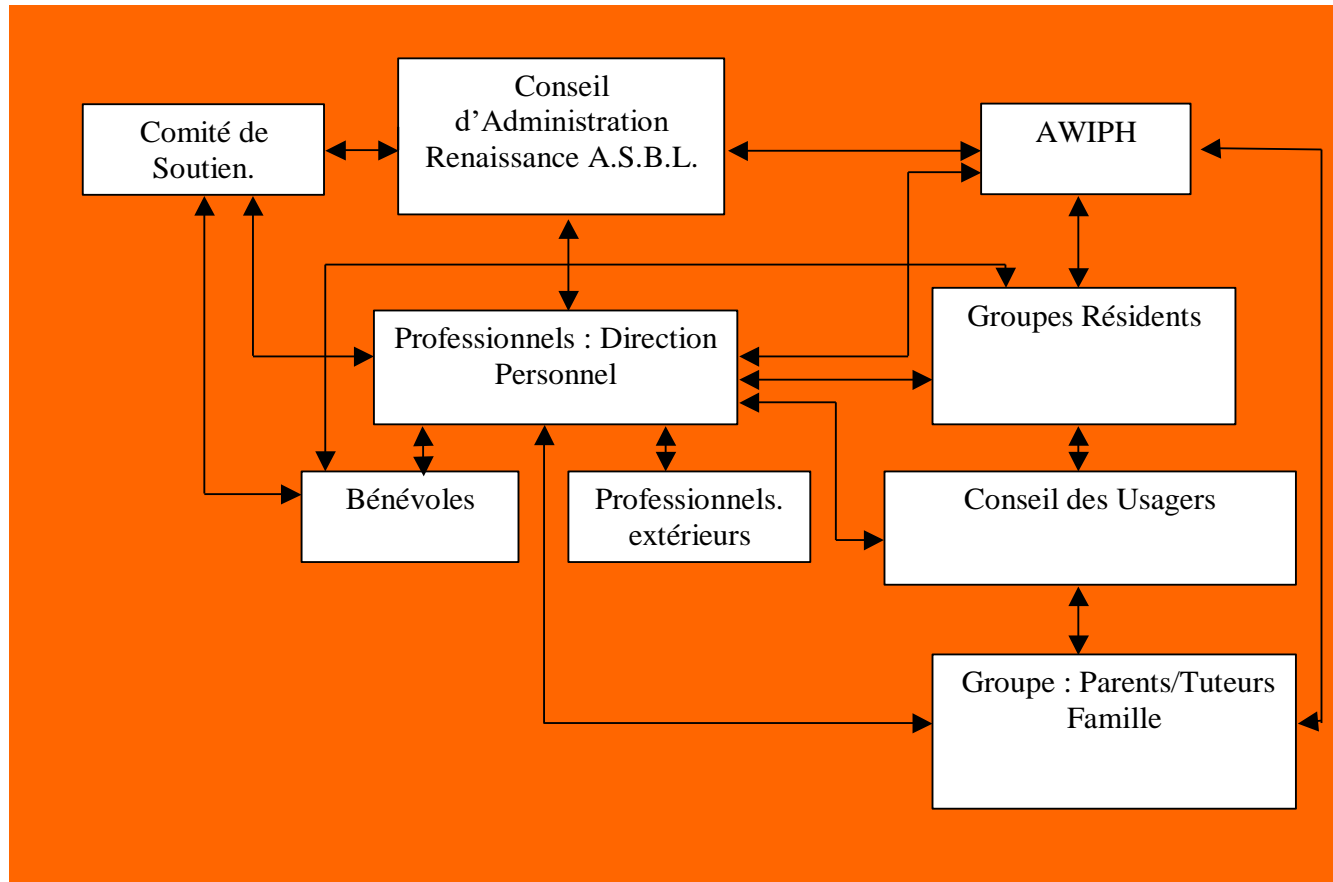


	Maître de l'ouvrage	Dossier: 339
		Plan n°: 02
	Etage	N°



## 4. Vie quotidienne

### Organisation: les principaux acteurs





# Structure du personnel

(en nombre de personnes, au 1er janvier 2017)



<b>Fonction</b>	<b>Nombre de personnes</b>
Directeur	1
Responsable Administration et Finances	1
Logopède/éducatrice	2
Assistant-social/éducateur	1
Ergothérapeute/éducatrice	2
Psychologue	1
Educateurs	12
Responsable technique	1
<b>Total personnel Renaissance (soit 16,98 ETP) ) (Norme AWIPH: 15,24)</b>	<b>21</b>
Médecin coordinateur	1
Personnel infirmier (sous-traité)	3
Kinésithérapeutes (indépendants)	3
<b>Total</b>	<b>28</b>





## Personnel: Formation



- Formation en interne et à l'extérieur dans les domaines suivants:
  - Santé mentale
  - Supervision d'équipe
  - Conduite de réunion
  - Communication efficiente
  - Double diagnostic (handicap & troubles mentaux)
  - Manutention & déglutition
  - Vieillessement de la population



## Insertion sociale



- Renaissance est une maison ouverte et tournée vers l'extérieur:
- Nous organisons régulièrement des moments de rencontre et des festivités tels que:
  - Réunions de service-clubs
    - Rotary Bruxelles-Renaissance
    - Rotary Braine l'Alleud
    - Lions Club
  - Réunions C.A.
  - Visites de groupe d'étudiants éducateurs
  - Marché de Noël
  - Festival Ren & Music
  - Anniversaire des 10 ans de Renaissance
  - Conférences et soirées diverses
  - Pièce de Théâtre
  - Ballade en vélos adaptés.



## Insertion sociale



- Les résidents de Renaissance participent aussi à différents événements à l'extérieur de Renaissance:
  - Participation aux Jodolympiades
  - Bénévolat, sensibilisation des étudiants aux difficultés liées au handicap
  - Partenariat Retraite du Collège Cardinal Mercier
  - Course voiturettes aux Coccinelles
  - Maison des jeunes, resto social
  - Sorties - Festivals de musiques
  - Sorties événements communaux (braderie, journée du cheval, etc..)
  - Fête des voisins





## Insertion sociale



- Les ateliers de Renaissance
  - Les ateliers de vie de maison:
    - Rangement du linge
    - Gestion du stock alimentaire
    - Cuisine
    - Administratif,...,etc.
  - Les ateliers créatifs & loisirs:
    - Théâtre ,
    - Peinture,
    - Goût,
    - Bande dessinée,
    - Piscine,
    - Media-video-montage,
    - Hippothérapie,
    - Sorties culturelles, jeux de société, bien-être, chorale, musique,...,etc.



# L'atelier Théâtre







# L'hippothérapie







Renaissance, une maison ouverte...

Renaissance







# Renaissance, une maison tournée vers l'extérieur...







A la Peinture...

*Renaissance*







En cuisine...

Renaissance







# A la rencontre de nos voisins...







Un peu de sport...

Renaissance







# Journée Ren & Bike







## Le comité de soutien



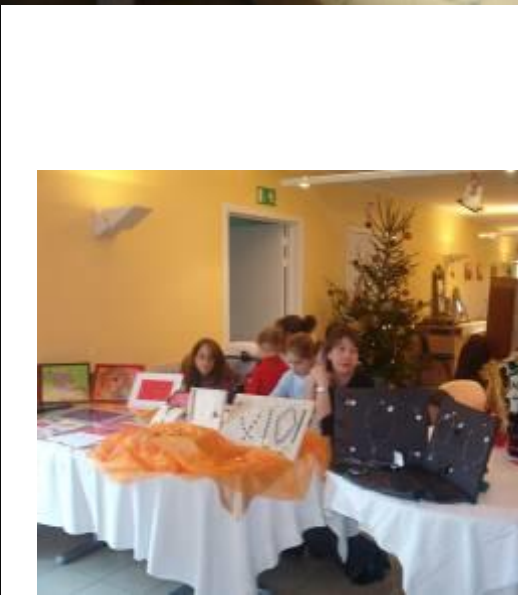
- Objectifs

- Coordination des activités des bénévoles (+/- 30 personnes)
- Organisation d'activités d'ouverture vers l'extérieur
  - Visites (ex. Jardin Botanique, Palais Royal, expositions, ...,etc.)
  - Cinéma
  - Exploration du Monde
  - Shopping,...,etc.
  - 2 fois par mois à Renaissance: Couture, bricolage, cuisine, sculpture,...,etc
- Gestion des appels de fonds
- Organisation de manifestations de collectes de fonds: marché de Noël, tournois de bridge, tournois de golf,..., etc.



# Le marché de Noël

*Renaissance*





## 5. Aspects financiers



- Investissements
- Financement
- Bilan au 31 décembre 2016
- Comptes de résultats pour les exercices 2016 et 2015
- Budget 2017: fonctionnement et investissement





## Principaux investissements (montants bruts)



<b>Description</b>	<b>Montant EUR</b>
<b>Terrain et constructions</b>	<b>1,682,000</b>
<b>Chemin d' accès et abords</b>	<b>204.000</b>
<b>Cuisines</b>	<b>56.000</b>
<b>Equipement kiné et para-médical</b>	<b>77.000</b>
<b>Equipement informatique</b>	<b>35.000</b>
<b>Téléphone et réseau informatique</b>	<b>17.000</b>
<b>Minibus (offerts par service-clubs)</b>	<b>84.000</b>
<b>Mobilier</b>	<b>38.000</b>
<b>TOTAL</b>	<b>2.193.000</b>



## Principales sources de financement des investissements



<b>Sources</b>	<b>Montant EUR</b>
<b>Dons Rotary et Inner Wheel</b>	<b>207.000</b>
<b>Dons privés</b>	<b>432.000</b>
<b>AWIPH/AViQ</b>	<b>1.038.000</b>
<b>Loterie/Lotto</b>	<b>208.000</b>
<b>Dons entreprises</b>	<b>84.000</b>
<b>Emprunt</b>	<b>100.000</b>
<b>Autofinancement et divers</b>	<b>124.000</b>
<b>Total</b>	<b>2.193.000</b>



## Bilan au 31 décembre 2016 (en EUR)



<u>ACTIF</u>	<u>2016</u>	<u>2015</u>	<u>PASSIF</u>	<u>2016</u>	<u>2015</u>
Immobilisations corporelles	1.242.161	1.288.442	Fonds social au 1 janvier	780.382	800.520
<b>Total actifs à long terme</b>	<b>1.242.161</b>	<b>1.288.442</b>	Résultat de l'exercice	(128.118)	(20.138)
Créances	54.648	55.989	Fonds social au 31 décembre	<b>652.264</b>	<b>780.382</b>
AWIPH	48.611	49.435	Subsides en capital et dons spécifiques	799.701	842.397
Placements de trésorerie (Plus-value non réalisée: 145.729 € - 2015: 123.663 €)	559.841	576.358	<b>Total capitaux propres</b>	<b>1.451.965</b>	<b>1.622.779</b>
Valeurs disponibles	49.376	107.276	Provision risques & charges	25.415	43.353
Comptes de régularisation	3.723	3.596	Dettes financières à plus d'un an	100.000	100.000
<b>Total actifs à court terme</b>	<b>713.225</b>	<b>792.654</b>	<b>Total dettes à long terme</b>	<b>125.415</b>	<b>143.353</b>
<b>Total actif</b>	<b>1.958.360</b>	<b>2.081.096</b>	Dettes financières à court terme	41.778	16.757
			AWIPH	158.720	161.325
			Dettes commerciales, sociales et autres, cptes de régularisation	180.482	136.882
			<b>Total dettes à court terme</b>	<b>380.980</b>	<b>314.964</b>
			<b>Total passif</b>	<b>1.958.360</b>	<b>2.081.096</b>





## Dépenses de fonctionnement Exercice 2016



<b>Dépenses de fonctionnement</b>	<b>Réel 2015</b>	<b>Budget 2016</b>	<b>Réel 2016</b>
Personnel (rémunérations et charges sociales)	942.586	1.043.000	1.104.261
Produits pharma. et d'hygiène, prestations médicales	14.570	13.500	18.591
Alimentation (achats + Village N° 1)	43.972	41.000	44.109
Nettoyage des locaux	38.653	38.600	39.661
Téléphone	4.081	4.000	5.927
Electricité, eau, gaz	28.792	29.000	30.040
Fournitures, frais de poste et frais de bureau	10.495	6.000	8.132
Entretien, réparations, maintenance	22.849	25.000	22.366
Assurances	14.920	15.800	15.337
Véhicules: carburant et entretien	5.228	5.000	4.454
Activités éducatives	7.242	6.000	5.798
Divers	82.110	80.700	75.234
<b>Total charges</b>	<b>1.215.498</b>	<b>1.307.600</b>	<b>1.373.910</b>



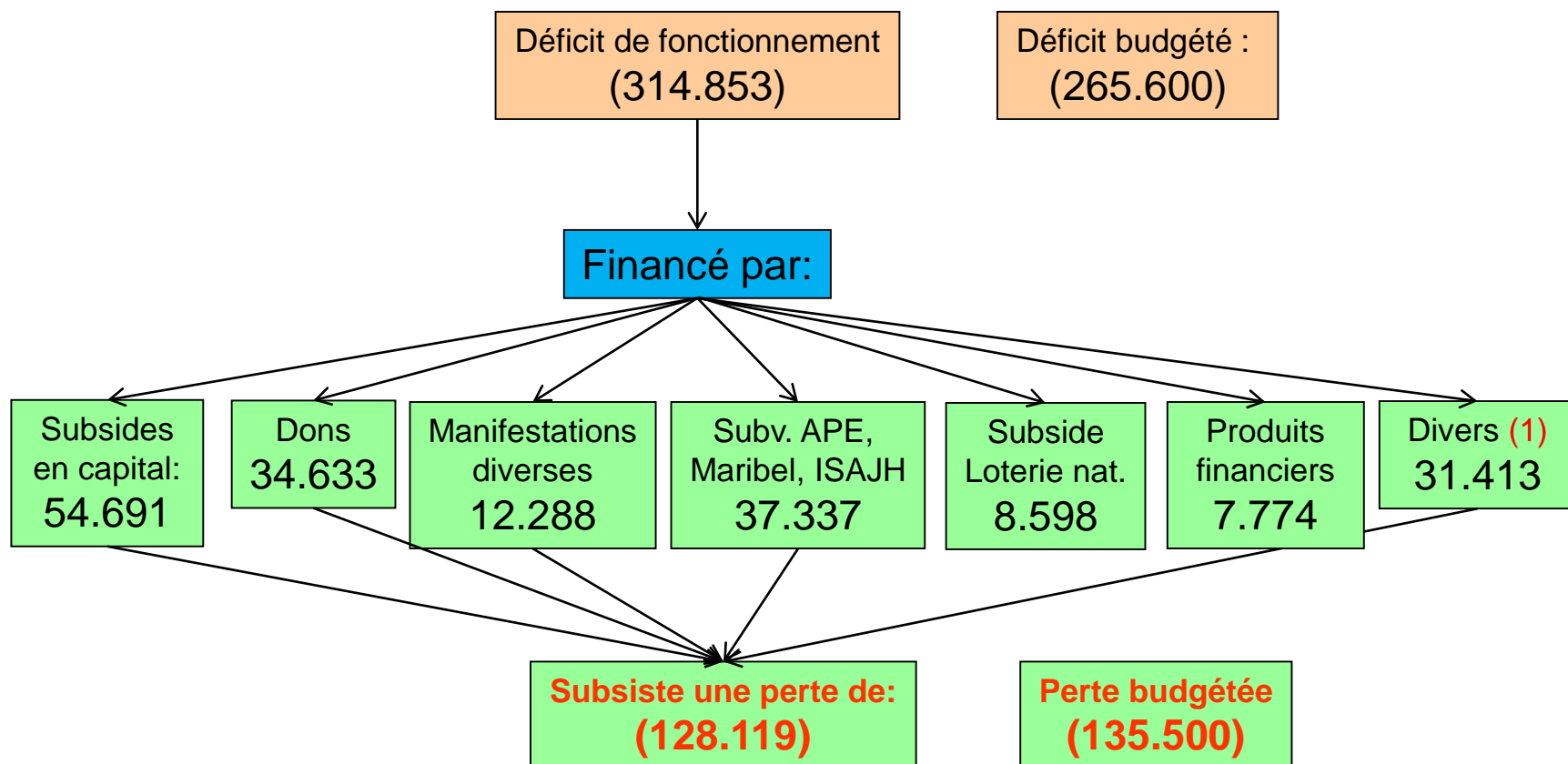
## Compte de résultats au 31 décembre 2016



	<b>Réel 2015</b>	<b>Budget 2016</b>	<b>Réel 2016</b>
Recettes de fonctionnement	1.175.771	1.162.600	<b>1.203.387</b>
Dépenses de fonctionnement	(1.215.498)	(1.307.600)	<b>(1.373.910)</b>
<b>Cash flow de fonctionnement</b>	<b>(39.727)</b>	<b>(145.000)</b>	<b>(170.523)</b>
Manifestations diverses	22.024	10.000	<b>12.288</b>
Dons reçus	32.960	30.000	<b>34.633</b>
Legs et successions	35.872	-	-
Produits/(charges financières) (net)	4.494	1.500	<b>7.774</b>
<b>Cash flow net de fonctionnement</b>	<b>55.623</b>	<b>(103.500)</b>	<b>(115.828)</b>
Amortissements	(85.590)	(85.000)	(84.920)
Subsides en capital	53.181	53.000	54.691
(Dotation) / Reprise provision	(43.352)	-	17.938
<b>Résultat de l'exercice</b>	<b>(20.138)</b>	<b>(135.500)</b>	<b>(128.119)</b>



# Financement et dépenses Exercice 2016



(1) Reprise provision risque fiscal (EUR 17.938), Récup accidents du travail (EUR 4.112), Subside formation (EUR 2.475), Récup sinistre (EUR 1.277), Réduction PP (EUR 2.275), etc.





## Budget de fonctionnement 2017



	<b>Budget 2017</b>	<b>Réel 2016</b>
Recettes de fonctionnement	1.237.000	1.203.387
Dépenses de fonctionnement	(1.372.700)	(1.373.910)
<b>Cash flow de fonctionnement</b>	<b>(135.700)</b>	<b>(170.523)</b>
Manifestations diverses	10.000	12.288
Dons reçus	30.000	34.633
Legs et successions	-	-
Produits/(charges financières) (net)	(2.400)	7.774
<b>Cash flow net de fonctionnement</b>	<b>(98.100)</b>	<b>(115.828)</b>
Amortissements	(85.000)	(84.920)
Subsides en capital	55.000	54.691
(Dotation) / Reprise provision	-	17.938
<b>Résultat de l'exercice</b>	<b>(128.100)</b>	<b>(128.119)</b>



## Budget d'investissement 2017 (proposition)



Description	EUR	Financement
Sonnettes chambres	7.500	Province
Aménagement SDB (1)	12.000	Province
Aménagement SDB (2)	8.500	Province
Bus (grand + petit)	80.000	Fondation de Spoelberch
Sangles lève-personne	2.000	Service club
Cuisine (gazinière, congélateur, plan de travail)	3.700	Rotary Braine + autre service club
Chariot chauffant	3.400	Service club
Pointeuse Dinac	4.500	??
Vidéoprojecteur	600	??
<b>Total</b>	<b>122.200</b>	
Travaux rénovation/extension – Phase 1	<b>390.000</b>	Emprunt bancaire de € 400.000 – Solde sur fonds propres
Honoraires architectes	<b>26.000</b>	19.000 d'honoraires d'architectes payés en 2016



## 6. Défis d'aujourd'hui et de demain



- La finalité de Renaissance: l'accueil, l'accompagnement et le bien-être des résidents IMC jusqu'en fin de vie.
- Défis de fonctionnement
  - Rendre heureux nos résidents et faire fonctionner notre maison selon ses valeurs
  - Répondre à la problématique du vieillissement des résidents
  - Assurer la pérennité de Renaissance
- Défis financiers
  - Financer le déficit de fonctionnement de plus de EUR 150.000 par an
  - Financer les besoins en personnel et matériel complémentaire
  - Respecter nos engagements à l'égard de nos bailleurs de fonds (EUR 100.000)





## 6. Défis d'aujourd' hui et de demain



- Renaissance a toujours veillé à se remettre en question pour être au plus proche de la réalité de la population que nous accueillons.
- Les projections financières à 4 ans montrent une fragilisation progressive de la situation financière qui appelle des réponses énergiques de Renaissance:
  - A court terme : maîtrise des dépenses
  - A moyen terme : optimisation des espaces existants: construction de deux studios supplémentaires
  - A long terme : accroissement des infrastructures



## 6. Défis d'aujourd'hui et de demain



- Quelques constats:
  - Selon l'AVIQ, Renaissance est trop petite pour fonctionner de manière efficiente
  - Nous disposons de compétences reconnues
- Deux appels à projets lancés par l'AViQ
  - ERICH visant la rénovation et les transformations visant une meilleure adaptation aux besoins et, notamment, au vieillissement
  - Infrastructure visant la construction de nouveaux hébergements pour les personnes polyhandicapées et les personnes cérébro-lésées
- Nous avons répondu à ces deux appels à projets par un projet innovant comprenant:
  - L'hébergement de 6 personnes cérébro-lésées (pas encore de décision)
  - La construction d'un centre de jour (projet non retenu)



## Le Conseil d'administration



**Président:** Michel Massart, Professeur à la Solvay Brussels School, U.L.B., ex-managing partner PWC

**Vice-Président:** Patrice Courtin, Président honoraire Groupe Securex

**Secrétaire:** Danielle Fronville, fonctionnaire retraitée

**Administrateurs:**

Gerald Haywood, Consultant en ressources humaines retraité

Stéphane Emmanuélidis, Président, Union des entreprises à profit social (UNIPSO)

Jean Fossion, ex-managing partner, PWC Réviseurs d'entreprises





## Contacts



Renaissance A.S.B.L.

34, rue Pré de la Blanche Maison  
1421 BRAINE L' ALLEUD

Téléphone: 02 389.45.45

Téléfax: 02 385.02.33

E-mail: [info@renaissance-asbl.be](mailto:info@renaissance-asbl.be)

Numéro d'entreprise: 0450 723 069

Banque: BE03 3101 3506 1775

Website: [www.renaissance-asbl.be](http://www.renaissance-asbl.be)

**Président:** Michel Massart

Téléphone: 0475 23 98 85

E-mail: [michel.massart@skynet.be](mailto:michel.massart@skynet.be)

**Directeur:** Pierre de Crombrughe

Téléphone: 0476 76 09 29

E-mail: [pierre.decrombrughe@renaissance-asbl.be](mailto:pierre.decrombrughe@renaissance-asbl.be)

Renaissance A.S.B.L. est aidée par United Fund for Belgium A.S.B.L.  
et subventionnée par l' A.W.I.P.H.

Les dons de plus de 40€ bénéficient de la déductibilité fiscale